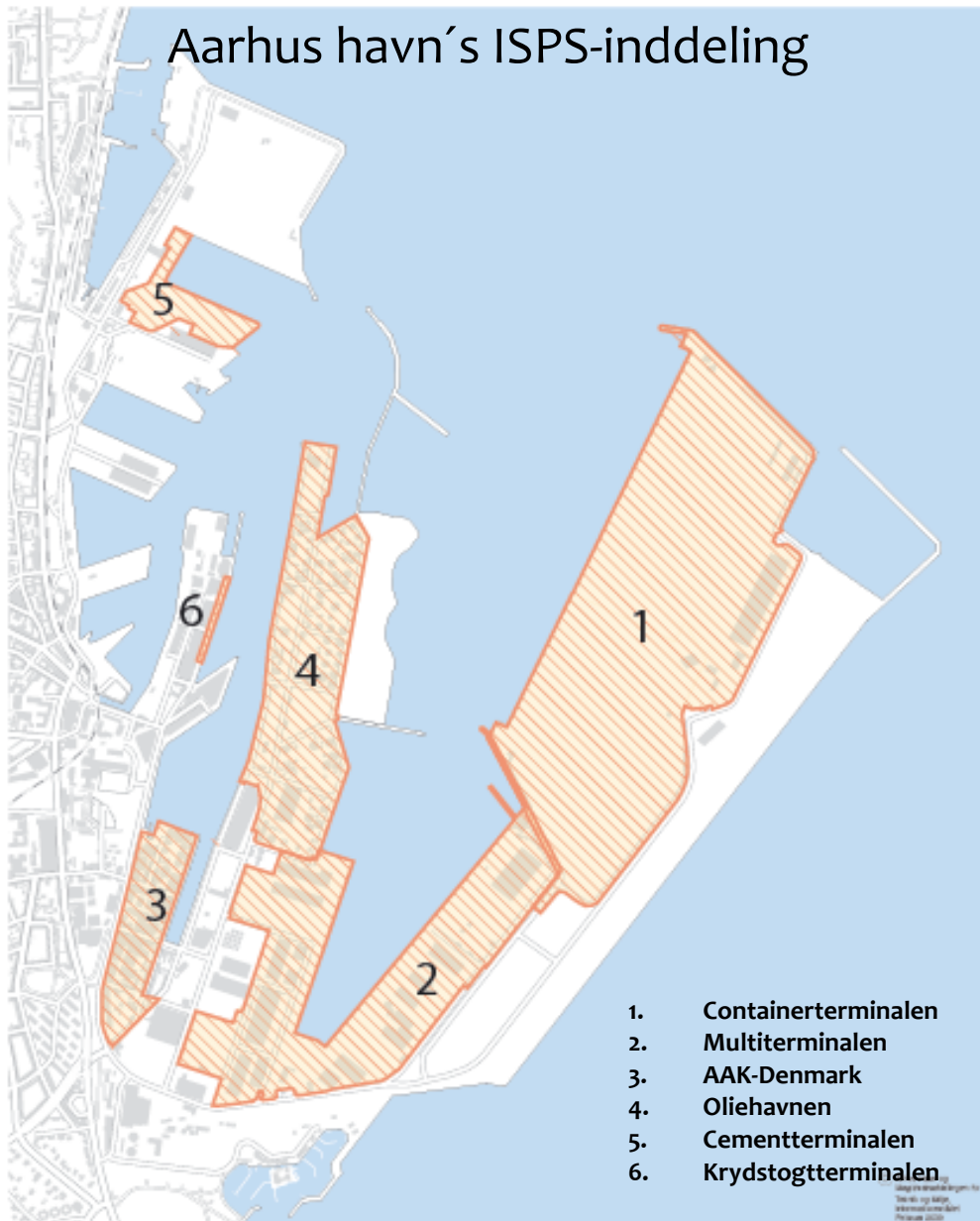


Aarhus havn's ISPS-inddeling

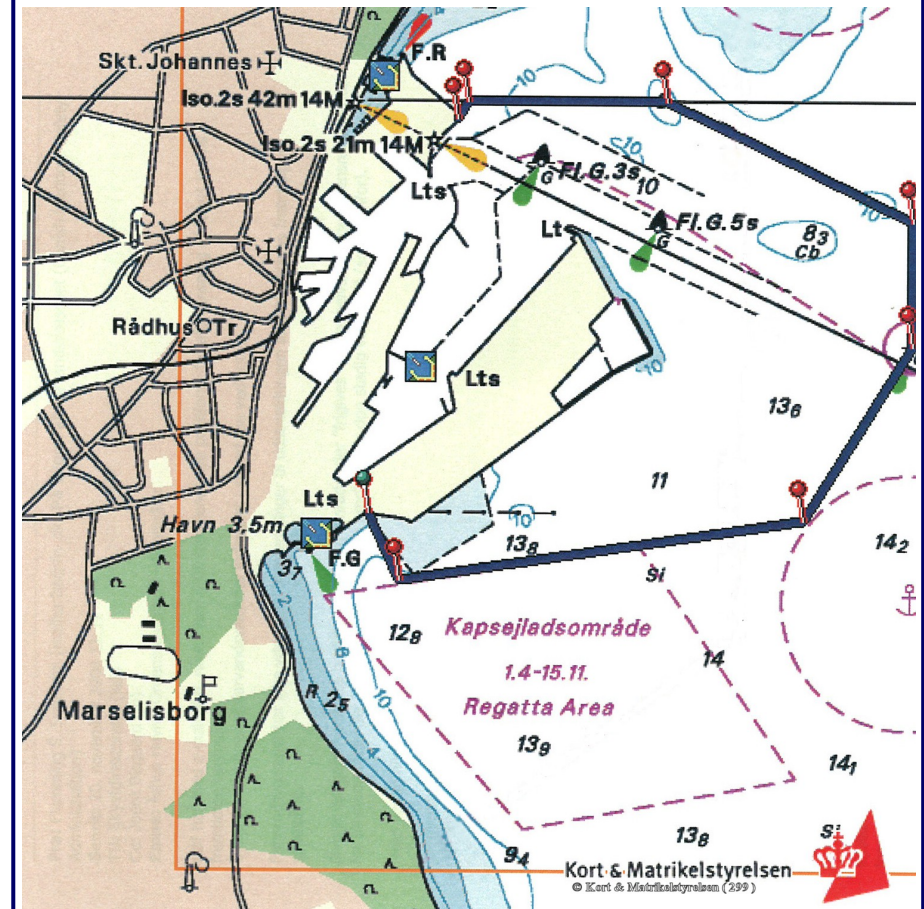


AARHUS HAVN
 Mindet 2, Postboks 130
 DK-8100 Aarhus C
 Tlf. 86 13 32 66 Fax 86 12 76 62
 port@aarhus.dk www.aarhushavn.dk

AARHUS HAVN

PORT OF AARHUS

Reglement for ordens overholdelse i Aarhus havn



Reglement for ordens overholdelse i Aarhus havn

Dette reglement, der er udfærdiget i medfør af § 15 stk. 2, i lov nr. 326 af 28. maj 1999 om havne med senere ændringer er i henhold til § 7, stk. 1, nr. 6 i bekendtgørelse nr. 427 af 9. maj 2007 godkendt af Kystdirektoratet ved brev af 04.01.2012 og træder i kraft ved Søfartsstyrelsens meddelelse i Efterretninger for Søfarende.

For overholdelse af orden gælder det i bilag 1 til Bekendtgørelse nr. 1146 af 25. november 2004 anførte "Standardreglement for overholdelse af orden i danske erhvervshavne" med følgende undtagelser og tilføjelser:

Havneområde

Havnens søområde, som ses på kortet på forsiden, begrænses af følgende positioner:

1. 56°09'56" N - 010°13'56" Ø
2. 56°10'00" N - 010°14'00" Ø
3. 56°10'00" N - 010°15'24" Ø
4. 56°09'32" N - 010°17'07" Ø
5. 56°09'03" N - 010°17'07" Ø
6. 56°08'22" N - 010°16'22" Ø
7. 56°08'08" N - 010°13'32" Ø
8. 56°08'24" N - 010°13'19" Ø

Havnen består af:

- **Nordhavn** indeholdende: Bassin 1 - Bassin 2 - Bassin 5 samt Bassin 7
- **Sydhavn**, indeholdende: Bassin 3 - Bassin 4 - Bassin 6 - Bassin 8 samt Slippen
- **Østhavn**, indeholdende: Bassin 9 og Bassin 10 samt bassin 12
- **Miljøhavn**, indeholdende: Bassin 13

I forbindelse med implementering af ISPS-kodens krav om sikring har Aarhus Havn ind delt havnen i 6 afsnit, som er/kan være afmærket med skilte, som bl.a. forbyder adgang uden særlig tilladelse, samt stiller krav om at ID-kort kan kræves forevist.

Se ISPS-inddelingen på bagsiden.

Særlige bestemmelser

Sejladsregler

For sejlads inden for havnens område gælder de i "Bekendtgørelse om regler for sejlads m.m. i visse danske farvande" anførte bestemmelser med følgende undtagelser eller tilføjelser:

1. Skibe, der krydser løbene til Nord-, Syd- og Østhavn, skal afpasse deres sejlads således, at de ikke bringer sig i en situation, hvor der er fare for sammenstød med et skib, der sejler i løbenes længderetning. Opstår der alligevel fare for sammenstød, gælder reglerne for styring og sejlads i de internationale søvejsregler.
2. Skibe, som krydser fyrinien ind til Aarhus, skal krydse ruten på en styret kurs, der så nær som muligt er vinkelret på den almindelige retning for trafikken.
3. Lystsejlere, sportsrobåde eller lign. må ikke færdes i Nord-, Syd- og Østhavn samt Miljøhavn.
4. Undervandssejlads i havnebassinerne og løbene til disse er forbudt.
5. Skibe, der ankommer bør - og skibe, der afgår havnen eller skifter kajplads skal senest 15 minutter før melde dette til Trafiktjenesten på kanal 12 eller - hvis denne ikke svarer - kanal 16. Såfremt den annoncerede ankomst/afgang/forhaling bliver udsat, skal der senest 10 minutter før afgives korrigerende melding.

Ordensbestemmelser

For overholdelse af orden gælder "Standardreglement for overholdelse af orden i danske erhvervshavne" med følgende undtagelser og tilføjelser:

1. **ad Standardreglementets §§ 3 og 10**
For eventuel forsinkelse af fartøjers ekspedition som følge af forhaling har disse intet krav på erstatning.
2. **ad Standardreglementets § 3**
Flåder, pramme, entreprenørmateriel o.lign., som henligger i havnen, skal til enhver tid være behørigt afmærket/belyst.
3. **ad Standardreglementets § 10**
For anvendelse af Aarhus Havns kraner henvises til: "Vedtægt for benyttelse af Aarhus Havns kraner", som på forlangende udleveres af Trafiktjenesten.
4. **ad Standardreglementets § 17**
Betingelserne for oplægning af gods kan findes i den gældende udgave af "Aarhus Havns forretningsbetingelser".
5. **ad Standardreglementets § 19**
For skibe i regelmæssig fart er skibet ansvarlig for, at de etablerede procedurer følges. Undlades dette, foretages sikring for skibets regning.