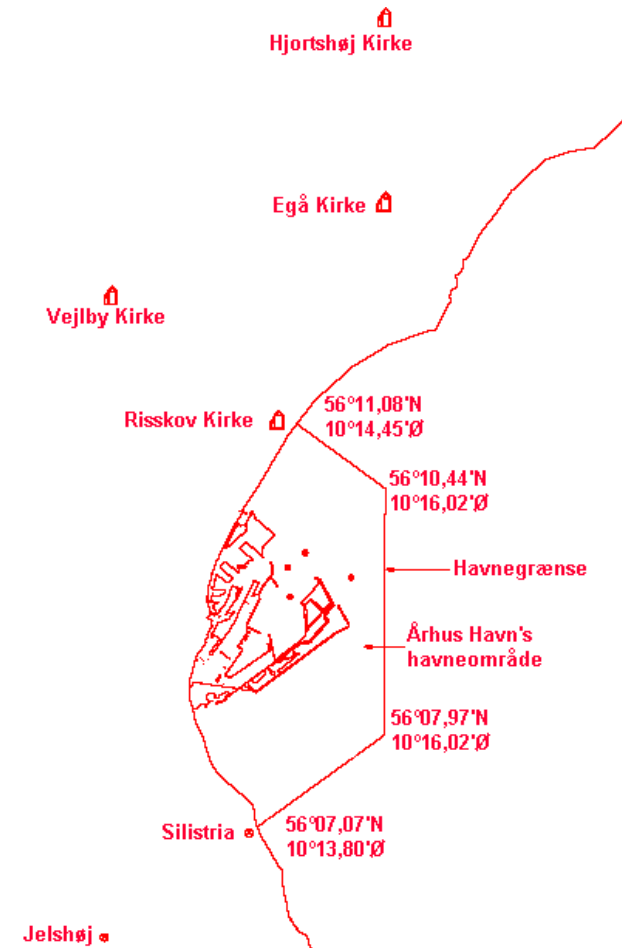




- 1 Containerterminal Nord
- 2 Containerterminal Øst
- 3 Aarhus United/The Solae Company

- 4 Oliehavn
- 5 Multi/Bulkterminal
- 6 Ad Hoc område

# REGLEMENT for ordens overholdelse i Århus havn



Dette reglement, der er udfærdiget i medfør af § 15 og § 18, stk. 2, i lov nr. 326 af 28. maj 1999 om havne, som ændret ved lov nr. 1221 af 27. december 2003 om ændring af lov om havne m.v., er i henhold til § 5, nr. 4, i bekendtgørelse nr. 1051 af 16. december 1999 godkendt af Kystdirektoratet ved brev af 29. juni 2005 til ikrafttræden straks.

For overholdelse af orden gælder det i bilag 1 til Bekendtgørelse nr. 1146 af 25. november 2004 anførte "Standardreglement for overholdelse af orden i danske erhvervshavne" med følgende undtagelser og tilføjelser:

### Havneområde

1. Det til havnen hørende søområde begrænses **mod nord** af en ret linie gennem Vejlbj Kirkes og Risskovs Kirkes tårne fra kysten til skæring med **den østlige** begrænsning, der dannes af en ret linie gennem Hjortshøj og Egå Kirkes tårne fra skæringen med ovennævnte linie til skæring med den **sydlige grænse**, der dannes af en ret linie gennem Jelshøj og "Sillistria" fra stranden til skæring med den østlige grænse - svarende til følgende geografiske koordinater:

<b>56°11,08'N</b>	<b>56°10,44'N</b>	<b>56°07,97'N</b>	<b>56°07,07'N</b>
<b>10°14,45'Ø</b>	<b>10°16,02'Ø</b>	<b>10°16,02'Ø</b>	<b>10°13,80'Ø</b>

(Se tegning på forsiden af denne skrivelse)

### Havnen består af:

- { Fiskeri- og Lystbådehavn
- { Nordhavn indeholdende: Å-havn - Bassin 1 - Bassin 2 - Bassin 5 samt Bassin 7
- { Sydhavn, indeholdende: Bassin 3 - Bassin 4 - Bassin 6 - Bassin 8 samt Slippen
- { Østhavn, indeholdende: Bassin 9 og Bassin 10 samt bassin 12
- { Miljøhavn, indeholdende: Bassin 13

Århus Havn har primo 2005 påbegyndt ny udvidelse af Østhavnen. I den forbindelse er der etableret et arbejdsområde. Se søkort nr. 127

**I forbindelse med implementering af ISPS-kodens krav om sikring har Århus Havn inddelt havnen i 6 afsnit, som er/kan være afmærket med skilte, som bl.a. forbyder adgang uden særlig tilladelse, samt stiller krav om at ID-kort kan kræves forevist.**

(Se tegning med ISPS-inddeling på bagsiden af denne skrivelse)

### Særlige bestemmelser:

#### Sejlsregler

For sejls inden for havnens område gælder de i "Bekendtgørelse om regler for sejls m.m. i visse danske farvande" anførte bestemmelser med følgende undtagelser eller tilføjelser:

1. Skibe, der krydser løbene til Nord-, Syd- og Østhavn, skal afpasse deres sejls således, at de ikke bringer sig i en situation, hvor der er fare for sammenstød med et skib, der sejler i løbenes længderetning. Opstår der alligevel fare for sammenstød, gælder reglerne for styring og sejls i de internationale søvejsregler.
2. Skibe, som krydser fyrlinien ind til Århus, skal krydse ruten på en styret kurs, der så nær som muligt er vinkelret på den almindelige retning for trafikken.
3. Søsportsaktiviteter må ikke foregå i Nord-, Syd- og Østhavn samt i Miljøhavn uden særlig tilladelse.
4. Undervandssejls i havnebassinerne og i løbene til disse er forbudt uden særlig tilladelse.
5. Skibe, der ankommer /afgår havnen eller skifter kajplads, skal senest 15 minutter før melde dette til Trafiktjenesten på kanal 12 eller - hvis denne ikke svarer - kanal 16. Såfremt den annoncerede ankomst/afgang/forhaling bliver udsat, skal der senest 10 minutter før afgives korrigerende melding.

### Ordensbestemmelser:

For overholdelse af orden gælder "Standardreglement for overholdelse af orden i danske erhvervshavne" med følgende undtagelser og tilføjelser:

1. **ad Standardreglementets §§ 3 og 10**  
For eventuel forsinkelse af fartøjers ekspedition som følge af forhaling har disse intet krav på erstatning.
2. **ad Standardreglementets § 3**  
Flåder, pramme, entreprenørmateriel o.lign., som henligger i havnen, skal til enhver tid være behørigt afmærket/belyst.
3. **ad Standardreglementets § 10**  
For anvendelse af Århus Havns kraner henvises til: "Vedtægt for benyttelse af Århus Havns kraner", som på forlangende udleveres af Trafiktjenesten.
4. **ad Standardreglementets § 17**  
Betingelserne for oplægning af gods kan findes i den gældende udgave af "Århus Havns forretningsbetingelser".
5. **ad Standardreglementets § 19**  
For skibe i regelmæssig fart er skibet ansvarlig for, at de etablerede procedurer følges. Undlades dette, foretages sikring for skibets regning.

Nærværende reglement træder i kraft den 29.06.2005. Samtidig ophæves det af trafikministeriet stadfæstede reglement af 1. september 1997.